

# AN IMMIGRANT'S STORY

*solo chorégraphié et interprété par Wanjiru Kamuyu*

## FICHE TECHNIQUE

Etat de la présente fiche technique : novembre 2020

### Contact Technique :

Régie générale / régie lumière :

Cyril Mulon  
+ 33 6 32 07 08 89  
cyril.mulon@gmail.com

Régie son :

Jean-Philippe Barrios  
+33 6 62 87 19 98  
lacrymoboy@gmail.com

### Contact Production/Administration :

camin aktion  
Dirk Korell  
+33 6 85 43 55 67  
contact@caminaktion.eu

<https://caminaktion.eu/immigrants/>

[www.wkcollective.com](http://www.wkcollective.com)

Le théâtre d'accueil devra fournir une fiche technique du lieu la plus précise possible (descriptif du plateau et des accroches en salle, liste des draperies, liste du matériel lumière, liste du matériel son, contacts techniques...) avec des plans de la scène et de la salle avec les sièges, au 1/50<sup>ème</sup> de préférence (vue de dessus et coupe), ainsi qu'un fichier dwg (Autocad).

**Un plan lumière et un planning technique spécifiques au lieu seront envoyés par le régisseur général.**



## INFORMATIONS GENERALES

Durée du spectacle : 55 minutes

Compagnie :

- 1 danseuse/chorégraphe
- 1 régisseur général/lumière
- 1 régisseur son
- 1 chargé de production/diffusion

Merci de mettre à disposition de l'équipe :

- 1 loge chauffée pour la danseuse, avec douche et sanitaires, serviette de douche et savon
- 1 loge/bureau de production pour la technique et la production, avec un accès internet WIFI
- des sacs de glaçons ou des poches de glace "ice pack". A défaut, un frigo avec compartiment congélateur pour y entreposer nos ice pack
- catering : eau plate (fontaine à eau, température ambiante), fruits frais (de préférence 1 citron et 3 bananes par représentation), noix, amandes, noix de cajou, barres de céréales et chocolatées, jus de fruits, thé et café.

## CONFIGURATION SCENIQUE ET TECHNIQUE

L'espace est une boîte noire à l'italienne, de dimension usuelle 10m x 10m. Le sol est entièrement recouvert de tapis de danse noir.

L'entrée du public se fait avec le rideau d'avant-scène ouvert.

33 chaises noires (coquées en plastique ou en bois, avec des pieds métalliques chromés, à fournir par le lieu d'accueil) sont renversées et alignées pour encadrer l'aire de jeu sur 3 côtés.

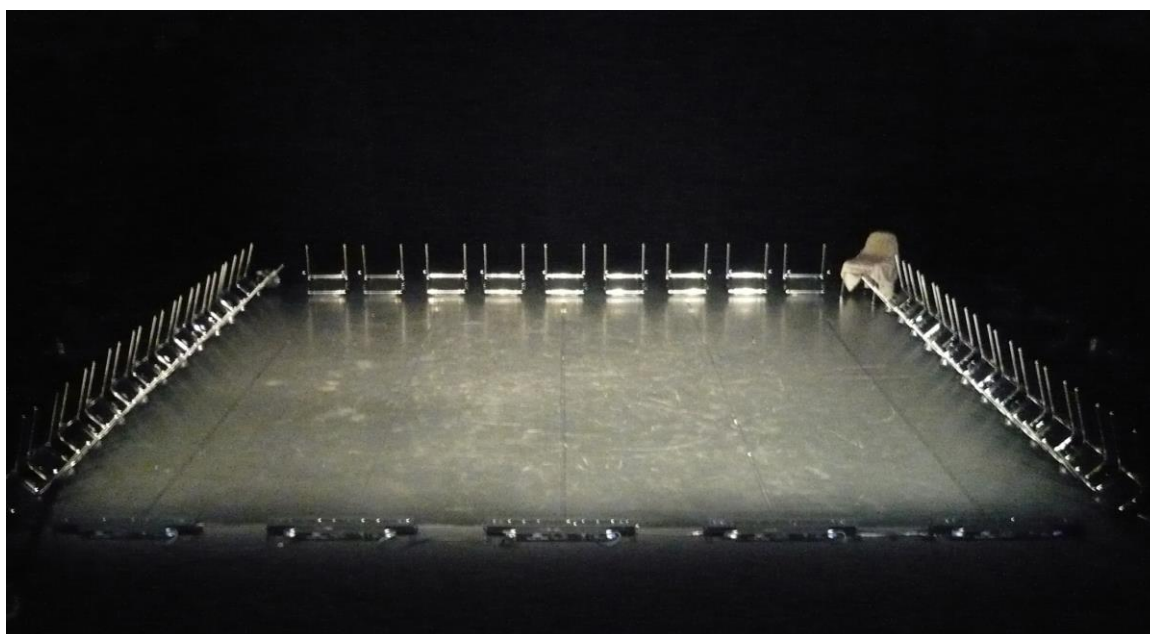
Au cours de la représentation, pendant 10 minutes, la danseuse est dans les gradins du public au niveau d'un des escaliers d'accès à cour. Elle met un masque à ce moment-là.

L'équipe d'accueil de salle doit veiller à ce que cet escalier soit libre, sans spectateur assis sur les marches.

La diffusion de la bande sonore est spatialisée entre la façade de la salle, une paire d'enceintes suspendues devant le fond noir et une paire d'enceintes en "surround" sur les côtés ou derrière le gradin.

Un micro-cravate avec un système HF est à fournir.

Des rampes T10 sont placées devant l'aire de jeu ; il y a un effet de poursuite (matériels à fournir).



## SPECIFICATIONS TECHNIQUES

### **PLATEAU**

- Boîte noire à l'italienne, avec 4 à 5 plans de pendrillons – *dimension minimale : ouverture 9m, profondeur 8m. Une configuration à l'allemande ou avec les murs à nu est envisageable.*
- Largeur de mur à mur : *minimum 11m*
- Hauteur sous perche : *minimum 6m*
- Tapis de danse noir sur tout le plateau. Plancher de danse "sprung floor" de préférence

N.B. : entrée de la danseuse depuis la coulisse lointain jardin, dans le noir. Il n'y a ensuite aucune sortie en coulisses ni circulation jardin/cour derrière le fond noir.

**Fournir 35 chaises noires, propres, à l'assise coquée en plastique ou en bois, avec des pieds métalliques chromés. Les chaises jouent renversées : le dessous et l'envers doivent être nettoyés s'ils sont sales. Si l'espace de jeu est plus grand que 10x10m, quelques chaises supplémentaires seront nécessaires.**



### **LUMIERE & CONDUITE**

(voir plan lumière théorique joint)

La régie lumière peut se faire en cabine.

- PC 2kw : 5
- PC 1kw : 29
- Découpe 2kw 16°-35° (type 714SX) : 3 (face)
- Découpe 1kw 16°-35° (type 614SX) : 17 (dont 10 au sol)
- Découpe 1kw 25°-55° (type 613SX) : 8 (dont 2 au sol)
- PAR 64 CP62 : 8
- Cycliode asymétrique 1kw : 6 (pour faire un éclairage de salle en rouge, en plus de l'éclairage habituel d'accueil du public ; quantité et matériel à préciser en fonction de la salle ; ou en PC 1kw)
- Sunstrip T10 DMX : 5 (mode 1 circuit par appareil)
- Poursuite HMI 575w : 1
  
- 12 platines pour découpes au sol
- 2 cubes noirs d'environ 60cm de haut pour surélever 2 découpes (hauteur lentille : 1m)
- Circuits 3kw : 50 (8 au sol)
- Jeu d'orgue programmable à mémoires avec séquentiel et submasters (type Avab Cobalt)
- Hauteur usuelle des perches lumière : 7m
  
- Gélamines LEE : 053 – 103 – 106 – 144 – 152 – 154 – 200 – 202 – 279 – 728
- Diffuseurs ROSCO : 114 – 119 – 132

L'emplacement de la poursuite permet de suivre la danseuse sur tout le plateau mais aussi dans les gradins au niveau de l'escalier d'accès à cour, sur les 5 premiers rangs. Durée : environ 12 minutes, au milieu de la pièce. La poursuite sera opérée par le régisseur lumière du théâtre d'accueil. Nous ferons une répétition de ce passage, puis un filage en condition. Prévoir une liaison intercom entre la régie lumière et le poursuiveur.

## SON

Système : L-acoustics ou D&B – façade, lointain, retour et surround.

**La console son doit impérativement être en salle, pas en cabine.**

La compagnie apporte un ordinateur portable, une carte son et 2 contrôleurs qui nécessitent un espace de travail sur la droite de la console.

- Diffusion en façade adaptée à la salle, avec caisson de basses
- 2 enceintes (L-acoustics X12 ou 12XT) suspendues sur une perche au lointain devant le fond (hauteur 6m, ou sous les frises, espacées d'environ 6m)
- 2 enceintes à l'arrière des gradins pour un effet de "surround" stereo
- 4 retours (2 à la face, 2 au lointain) sur pied en coulisses pour couvrir tout le plateau
- Console numérique (type Yamaha M7CL or CL3) avec entrée/sortie ADAT, niveaux séparés pour les retours, façade, lointain, surround ; EQ, reverb et delay pour toutes les sorties
- 1 microphone cavalier ("cravate") couleur noir **DPA 4061** avec un système HF complet (si possible avec un émetteur format mini)
- Pendant les répétitions : 1 micro talkback (type SM58) et, si possible, 1 micro HF main
- Intercom entre le plateau, les régies son et lumière et la poursuite

## PATCH

Entrées	Equipement	Routing Console	Insert	Notes
<b>CARTE SON</b>	OUT 1/2	STEREO (+ envoi AUX 1/2 – 3/4)		FAÇADE
	OUT 3/4	BUS 1/2		LOINTAIN
	OUT 5/6	BUS 3/4		SURROUND
<b>MICRO</b>	OUT 7/8	BUS 5/6 (routé dans ST)	IN 05 carte son	FX dans Ableton Live

Sorties	Système (type)	Bus Console	Insert	Notes
<b>Retour Lointain Jardin</b>	12XT	Aux 1/2 (post)		dernière rue
<b>Retour Lointain Cour</b>	12XT			
<b>Retour Face Jardin</b>	12XT	Aux 3/4 (post)		1ère rue
<b>Retour Face Cour</b>	12XT			
<b>DIFFUSION LOINTAIN</b>	12XT	BUS 1/2	2 x EQ 31 bandes (extérieur ou console)	devant le fond, accrochées à 6m de haut approx. (sous frises) et espacées au 2/3 de l'ouverture des pendrillons
<b>SURROUND</b>	12XT	BUS 3/4		
<b>FAÇADE</b>	Façade avec sub	STEREO	2 x EQ 31 bandes (extérieur ou console)	

## **PERSONNEL & SERVICES TECHNIQUES**

Le montage commence la veille du jour de représentation (spectacle en soirée).

Un studio de répétition est demandé la veille de la représentation pour toute la journée, ainsi que le matin du jour de représentation.

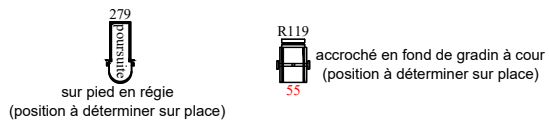
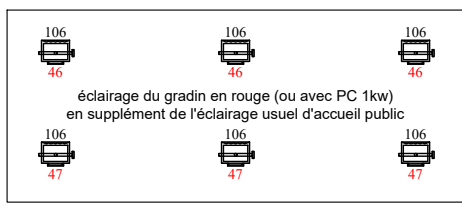
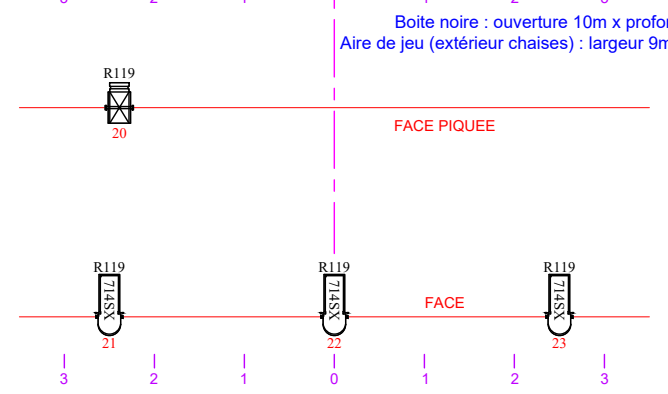
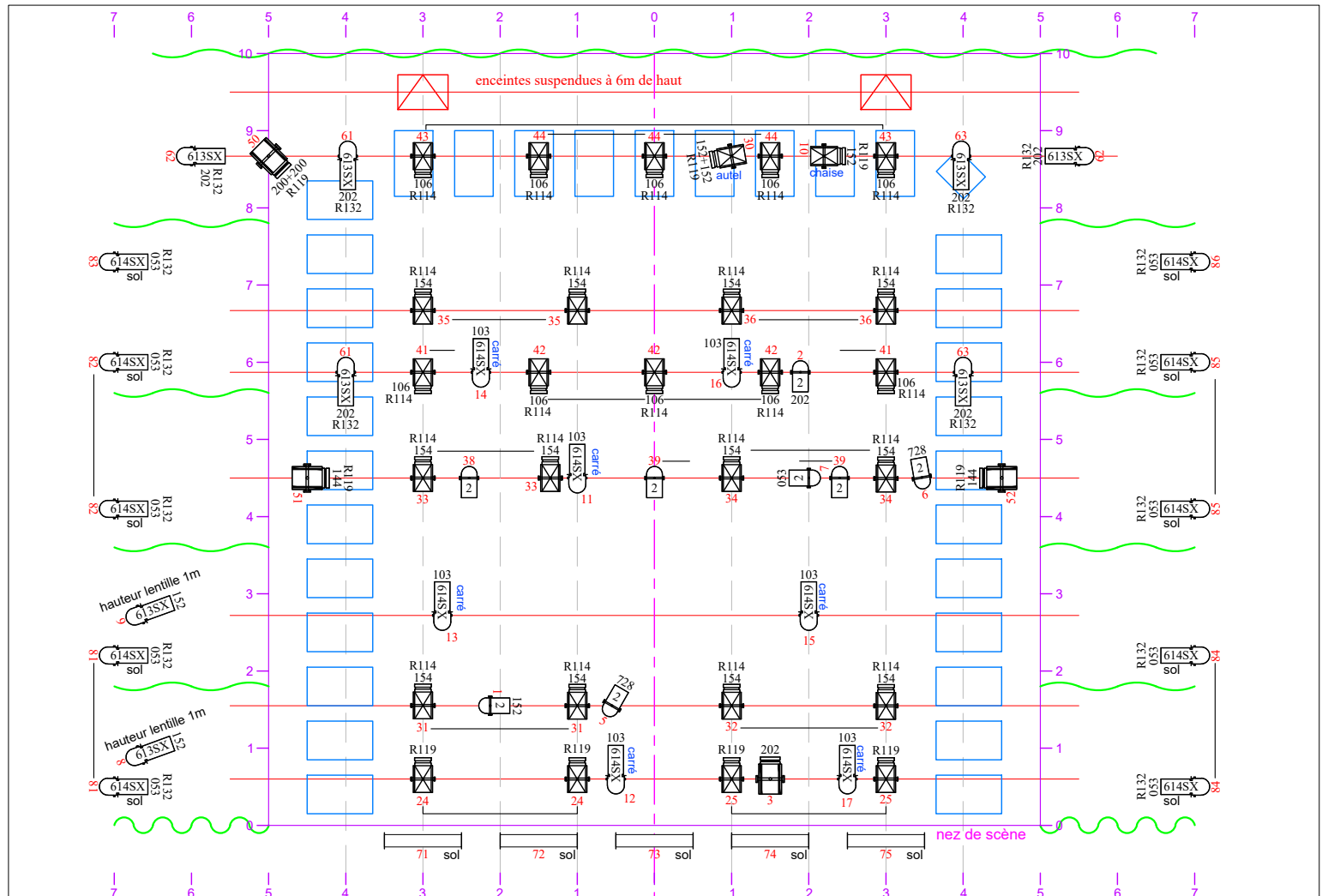
<b>J-1</b>		Plateau	Lumière	Son	Costume
9h-13h	Montage lumière, son et boîte noire. <b>Sans les régisseurs de la compagnie</b>				
<b>14h</b>	<b>Arrivée des régisseurs de la compagnie</b>				
14h-16h	Fin du montage lumière et son. Configuration de la console son. Mise en place des chaises	2	3	1	
16h-18h	Réglages lumière. Configuration de la console son	2	3	1	
18h-19h	Interservice son			1	
19h-23h	Réglage lumière	1	3		
<b>J</b>					
9h-13h	Finitions plateau et lumière. Conduite lumière	1	2		
10h-13h	Balance son. Entretien des costumes			1	1
14h-18h	Répétition, conduite, filage	1	1	1	
	Mise / Représentation / Démontage (régie son, 15 minutes)	1	1	1	

1 habilleuse est nécessaire le matin du jour de représentation pour le repassage/défroissage des costumes et éventuellement pour effectuer des retouches. En cas de tournée avec une suite de plusieurs lieux, merci de prévoir un lavage à notre arrivée.

Un nettoyage (lavage court à froid, séchage à l'air libre) et un repassage sont nécessaires entre deux représentations.

Merci de fournir un fer à repasser, une table à repasser et un steamer pour un repassage supplémentaire (effectué par nous-même s'il n'y a pas d'habilleuse permanente) après le filage.

**Un planning spécifique adapté au lieu vous sera envoyé**



- PC 2kw x 5
  - PC 1kw x 29
  - Découpe 2kw 714SX x 3 (face)
  - Découpe 1kw 614SX x 17 (dont 10 au sol)
  - Découpe 1kw 613SX x 8 (dont 2 au sol)
  - PAR 64 CP 62 x 8
  - Cyclode asymétrique 1kw x 6 (pour salle en rouge, en plus de l'éclairage usuel d'accueil public)
  - Sunstrip DMX x 5 (mode 1 circuit par appareil)
- 1 poursuite 575w HMI sur pied en régie
- 12 platines pour découpe 1kw
- 2 cubes noirs d'environ 60cm pour surélever 2 découpes (hauteur lentille 1m)
- 50 circuits 3kw, dont 8 au sol
- hauteur des perches lumière : 7m
- 33 chaises noires pieds chromés

Liste des gélaines LEE		
053	découpe 1kw par 64	10
	découpe 1kw cyclode	7
106	pc 1kw	6
144	pc 2kw	2
	découpe 1kw par 64	2
152	pc 1kw	1
	pc 1kw	3
154	pc 1kw	12
200	pc 2kw	2
	découpe 1kw par 64	6
202	pc 2kw	1
	pc 2kw	1
279	poursuite	1
728	par 64	2

Liste des diffuseurs ROSCO		
R114	pc 1kw	22
	découpe 2kw	3
R119	pc 1kw	7
	pc 2kw	4
R132	découpe 1kw	16

**AN IMMIGRANT'S STORY**  
wkcollective / Wanjiru Kamuyu

Plan Lumière Théorique  
novembre 2020  
cyril.mulon@gmail.com